



STRATEGICKÝ PLÁN ROZVOJE OBCE VRŠOVICE pro roky 2026-2035



Obec Vršovice

Vršovice 9

74761 Raduň

Telefon: 553 796 224, 724 268 048

E-mail: urad@vrsoviceuopavy.cz

www.vrsoviceuopavy.cz

2. aktualizace strategického rozvojového dokumentu navazuje na Strategický plán rozvoje Obce Vršovice ve znění jeho 1. aktualizace (2021), doplňuje analytickou část o změny, které proběhly nebo jichž bylo docíleno v uplynulém období, aktualizuje SWOT analýzu území, základní pilíře a základní východiska rozvoje obce a stav plnění cílů, které si obec vytkla. Na základě konsenzu vůle občanů, vyjádřené ve volbách 2022 a představované volebními plány uskupení, z kterých si občané zvolili zástupce do čela obce, jsou v návrhové části stanovené cíle pro další návrhové období, harmonogram jejich plnění a odhad jejich finanční náročnosti.

Strategický plán rozvoje jako dokument zpracováváný za účelem dlouhodobého plánování ekonomického a sociálního rozvoje obce zahrnuje všechny základní pilíře rozvoje obce, kterými jsou především občanská infrastruktura, školství, životní prostředí, rozvoj bydlení, doprava a bezpečnost občanů, pracovní příležitosti a další.

Dokument byl zpracován ve spolupráci se členy pracovního týmu - se starostou obce, zastupiteli, zástupci zájmových skupin a organizací a pracovníky obecního úřadu. Občané měli možnost vyjádřit se k dokumentu a případně jej doplnit na veřejném zasedání zastupitelstva obce.

Schváleno zastupitelstvem obce Vršovice na 3. zasedání Zastupitelstva obce dne 13. 4. 2026.

Zodpovědnost za plnění: Jiří Urbanec, MBA, starosta obce Vršovice



OBSAH

| | | |
|-----------|---|-----------|
| 1. | MANIFEST STAROSTY | 4 |
| 2. | KODEX OBCE | 5 |
| 3. | ANYLYTICKÁ ČÁST - CHARAKTERISTIKA OBCE | 7 |
| 3.1 | ZÁKLADNÍ ÚDAJE PRO OBEC VRŠOVICE | 7 |
| 3.2 | ÚZEMÍ | 9 |
| 3.3 | HISTORIE OBCE | 10 |
| 3.4 | OBYVATELSTVO..... | 11 |
| 3.5 | HOSPODÁŘSTVÍ..... | 11 |
| 3.6 | INFRASTRUKTURA..... | 12 |
| 3.7 | VYBAVENOST..... | 16 |
| 3.8 | ŽIVOTNÍ PROSTŘEDÍ | 21 |
| 3.9 | SPOLKOVÝ ŽIVOT | 24 |
| 3.10 | ANALÝZA PODMÍNEK ROZVOJE OBCE VRŠOVICE – SHRNUTÍ | 27 |
| 3.11 | SWOT ANALÝZA..... | 28 |
| 4. | VYHODNOCENÍ AKTIVIT REALIZOVANÝCH V LETECH 2016 – 2025 | 30 |
| 4.1 | NEREALIZOVANÉ AKCE..... | 36 |
| 5. | STRATEGICKÁ VIZE | 37 |
| 5.1 | STRATEGICKÉ PILÍŘE ROZVOJE OBCE VRŠOVICE:..... | 37 |
| 5.2 | VAZBA NA STRATEGICKÉ DOKUMENTY..... | 39 |
| 6. | NÁVRHOVÁ ČÁST | 40 |
| 6.1 | OBEC PRO KAŽDODENNÍ ŽIVOT | 40 |
| 6.2 | INFRASTRUKTURA A VEŘEJNÝ PROSTOR | 41 |
| 6.3 | PODPORA SPOLEČENSKÝCH, KULTURNÍCH A SPORTOVNÍCH AKTIVIT | 44 |
| 6.4 | UDRŽITELNÝ ROZVOJ, KRAJINA A ODKAZ MÍSTA | 44 |
| 6.5 | MODERNÍ A EFEKTIVNÍ SPRÁVA OBCE..... | 46 |
| 6.6 | EKOLOGIE, KVALITNÍ ŽIVOTNÍ PROSTŘEDÍ A INOVACE | 47 |
| 6.7 | AKCE K ZAPOJENÍ OBCE DO ŽIVOTA V REGIONU | 48 |
| 7. | NÁVRHOVÁ ČÁST – NÁSTROJE IMPLEMENTACE STRATEGIE | 50 |
| 7.1 | PRIORITY ROZVOJE..... | 50 |
| 7.2 | FINANČNÍ RÁMEC | 50 |
| 7.3 | IMPLEMENTACE A ŘÍZENÍ..... | 51 |
| 7.4 | ZAPOJENÍ VEŘEJNOSTI A PODPORA ROVNÝCH PŘÍLEŽITOSTÍ | 51 |
| 7.5 | INDIKÁTORY ÚSPĚCHU | 51 |
| 7.6 | RIZIKA..... | 51 |
| 8. | ZÁVĚR | 52 |
| 8.1 | ODKAZ, KTERÝ POKRAČUJE | 52 |

1. MANIFEST STAROSTY

Vršovice nejsou náhoda.

Vršovice jsou výsledek práce generací před námi.

Každý strom, každá cesta, každá drobná památka v krajině je připomínkou toho, že obec se netvoří ze dne na den.

My dnes stojíme v bodě, kdy rozhodujeme, jak bude obec vypadat za dalších deset, dvacet let.

Máme dvě možnosti:

- jen reagovat
- nebo vědomě tvořit budoucnost

Rozhodli jsme se pro druhou cestu.

Tento strategický plán není jen dokument.

Je to závazek.

Závazek:

- že budeme obec řídit s vizí,
- že budeme rozhodovat odpovědně,
- že budeme chránit to, co má hodnotu,
- že budeme rozvíjet komunitní život, podporovat spolky a vytvářet prostor pro setkávání lidí,
- že budeme věnovat zvláštní pozornost našim seniorům a vytvářet podmínky pro důstojný a aktivní život v obci,
- že budeme cíleně vytvářet prostředí, kde se nám všem bude dobře bydlet a žít,
- že budeme jednat s láskou, s respektem ke všemu živému i k odkazu našich předků a s pokorou a vírou v Boží pomoc,
- a že budeme rozvíjet to, co má skutečný potenciál.

Navazujeme na odkaz těch, kteří tu byli před námi.

A neseme odpovědnost za ty, kteří přijdou po nás.

Vršovice jsou místem, kde odkaz pokračuje.

Jiří Urbanec, MBA

starosta obce Vršovice

2. KODEX OBCE

Úvod

Obec Vršovice není jen místem, kde bydlíme. Je to domov, který sdílíme. Je tvořen lidmi, jejich vztahy, vzájemnou pomocí, radostí i starostí každodenního života.

Tento kodex vyjadřuje, jak chceme v naší obci žít, jak se k sobě chovat a jaké hodnoty nás vedou. Je určen všem – dětem, dospělým i seniorům – protože každý z nás je součástí této obce.

Naše hodnoty a principy

- ✓ Láska k místu, kde žijeme
Máme vztah k naší obci. Vážíme si jejího vzhledu, přírody i historie. Pečujeme o své okolí a chceme, aby se nám tu všem dobře žilo.
- ✓ Respekt ke každému člověku
Chováme se k sobě slušně a s úctou. Nasloucháme si a vážíme si jeden druhého bez ohledu na věk či názor.
- ✓ Víra v dobré věci
Věříme, že má smysl jednat poctivě, s pokorou a s dobrým úmyslem. I malé dobré skutky mají velký význam.
- ✓ Odpovědnost za obec
Každý z nás nese odpovědnost za prostředí, ve kterém žije. Nejsme lhostejní k nepořádku ani k problémům kolem nás.
- ✓ Pořádek a komunitní život
Dbáme na pořádek ve svém okolí a není nám lhostejné, jak naše obec vypadá. Podporujeme setkávání lidí a dobré vztahy mezi sousedy.
- ✓ Spolupráce a vzájemná pomoc
Pomáháme si, když je to potřeba. Obec tvoříme společně.
- ✓ Úcta k tradicím a historii
Vážíme si odkazu našich předků a chráníme hodnoty, které nám zanechali.
- ✓ Otevřenost a pravdivost
Jednáme na rovinu a budujeme důvěru.
- ✓ Odpovědné hospodaření – přístup dobrého hospodáře
S prostředky obce nakládáme odpovědně. Každá koruna z veřejných prostředků má směřovat k rozvoji obce a prospěchu jejích občanů.

Jak jedná obec

Obec komunikuje otevřeně, naslouchá občanům a rozhoduje odpovědně a spravedlivě.

Jak jednáme mezi sebou

Zdravíme se, pomáháme si a pečujeme o své okolí. Vytváříme prostředí, kde se dobře žije všem generacím.

Závěr

Chceme být obcí, kde se lidé znají, pomáhají si a cítí se dobře. Budeme jednat s láskou, respektem a vírou v dobré směřování.

Schváleno zastupitelstvem obce Vršovice dne 30.3.2026

3. ANYLYTICKÁ ČÁST - CHARAKTERISTIKA OBCE

3.1 Základní údaje pro obec Vršovice

| | |
|-------------------------------|--|
| Obec: | Vršovice |
| Adresa: | Vršovice 9, 747 61 Raduň |
| Tel./Fax: | 553 796 224, 724 268 048 |
| E-mail: | urad@vrsoviceuopavy.cz |
| IČ: | 00635588 |
| Počet částí: | 1 |
| Internetové stránky: | www.vrsoviceuopavy.cz |
| Obec s rozšířenou působností: | Opava |
| Kraj: | Moravskoslezský |
| Katastrální území: | Vršovice |
| Katastrální výměra: | 794,46 ha |
| Nadmořská výška: | 328 m n.m. |
| Počet obyvatel: | 523 (k 1. 1. 2026 – www.mvcr.cz) |
| Zeměpisná šířka/délka: | N 49°53.07303', E 17°56.09518' |
| Vybavenost obce: | |
| Pošta: | ne |
| Zdravotnické zařízení: | ne |
| Policie: | ne |
| Škola | ne (pouze MŠ) |
| Vodovod: | ano |
| Plynofikace: | ano |
| Kanalizace | ne |

Zastupitelstvo obce Vršovice (2022 – 2026)

Starosta:

Jiří Urbanec, MBA

Místostarosta:

Hana Říčná

Mgr. Lenka Smolková

Zastupitelé:

Jiří Černohorský

Jana Holušová

Vít Orlík

Ing. Ivana Petrušková

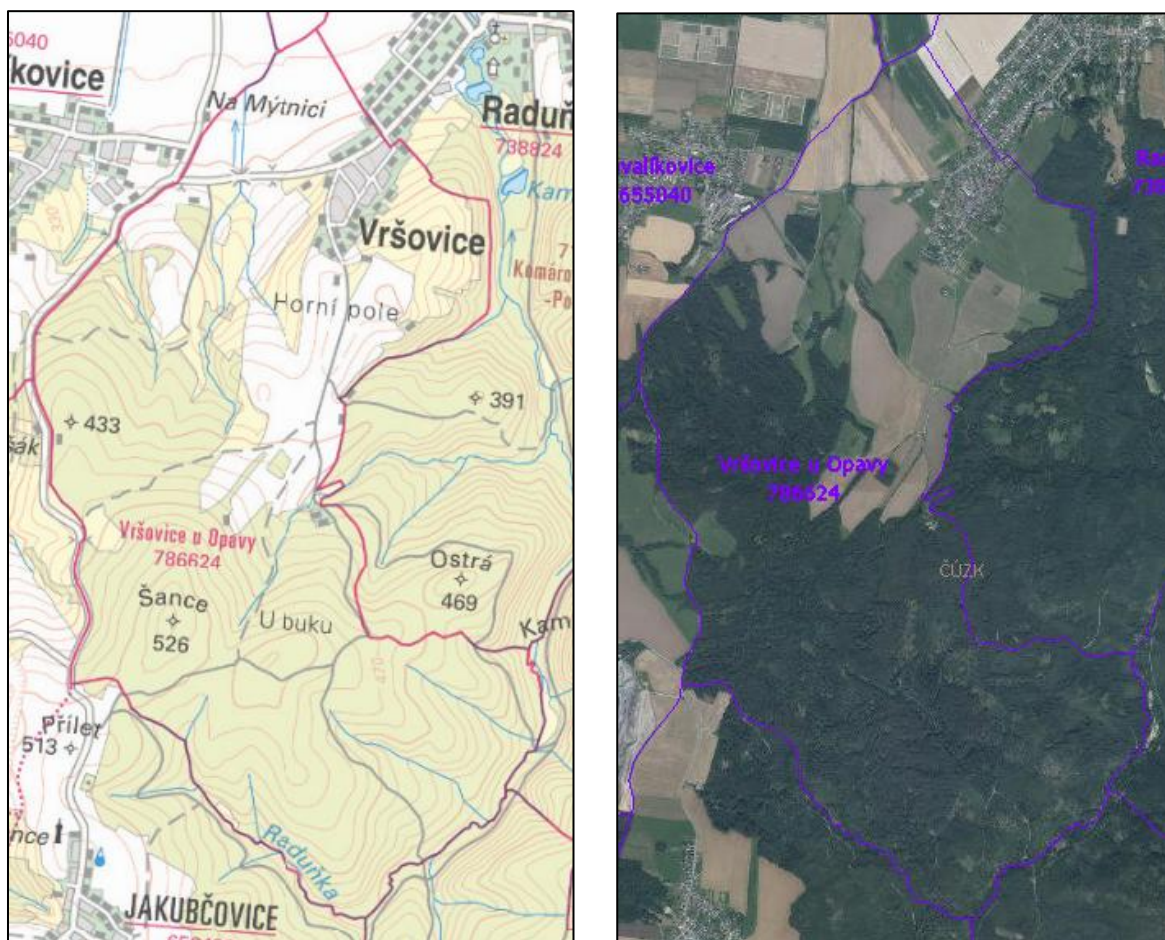
3.2 Území

Obec Vršovice se rozkládá asi 6,5 km jihovýchodně od Opavy na svazích Nízkého Jeseníku v nadmořské výšce 276 m n.m. (v polích směrem k Opavě) – 525 m n.m. (vrchol Šance). V obci žije 530 obyvatel (k 1. 1. 2021), katastrální výměra je 750 ha.

Vršovice svou zástavbou navazují na obec Raduň. Část katastrálního území pokrývají lesy, které částečně vlastní Lesy ČR, zbytek soukromí vlastníci i obec. Ve Vršovících není žádný průmyslový podnik. Zdejší soukromý sektor hledá zakázky v širokém okolí. Zemědělskou činnost na většině zemědělské plochy, kterou tvoří louky a orná půda, zajišťuje Zemědělská a. s. z Opavy-Kylešovic.

Na kopci Brdlice byla po 2. světové válce na památku obětem války postavena dřevěná kaple "Panny Marie Sedmibolestné". Z tohoto místa je nádherný výhled na okolí, město Opavu a při jasném počasí jsou vidět i Jeseníky. Dobře je rozpoznatelná i jejich nejvyšší hora Praděd se svou dominantou televizním vysílačem. Oběti první světové války připomíná památník z roku 1924 u kaple. U cesty k hájovně u třech lip stojí kamenný kříž. Obec je součástí přírodního parku "Moravice" a leží na síti cykloturistických tras "Údolí Raduňky a okolí".

Obr. 1: Katastrální území Vršovíc a letecký snímek



3.3 Historie obce

Podle vsi Vršovic se psal již v roce 1288 Slavibor z Vršovic. Další zmínka o existenci obce pochází z roku 1377, kdy při dělení Opavska mezi syny vévody Mikuláše II. připadly Vršovice k dílu opavskému knížat Václava a Přemka. Už tehdy byla jedna část vsi v držení opavské johanitské komendy a s výjimkou druhé části, která byla přechodně do 16. století součástí raduňského panství, zůstala jako tzv. "komendorská strana" v majetku řádu maltézských rytířů až do novověku. Před zrušením patrimoniálního zřízení v roce 1848 vykonával správu obce v zastoupení vrchnosti fojt. Od roku 1850, kdy se Vršovice staly samostatnou obcí, tvořily součást soudního i politického okresu Opava.

Vršovice byly středně velkou, téměř čistě českou obcí. V roce 1869 zde bylo 51 domů s 502 obyvateli, v roce 1900 zde bylo 62 domů, z 583 obyvatel obce se hlásilo 564 osob k národnosti české, 8 k národnosti německé. Vršovice byly zemědělskou obcí s převahou lesů v katastru. Roku 1900 činila celková výměra hospodářské půdy 837 ha, existoval zde mlýn. Lesní revír tvořil součást velkostatku řádu maltézských rytířů Opava a část lesů vlastnili místní sedláci a chalupníci. V minulosti existovala v obci škola, vzhledem k poloze obce navštěvovaly vršovickou školu i děti z Raduně a Chvalíkovíc. V roce 1824 byly Chvalíkovice z Vršovic vyškoleny.

Obec byla přiřazena nejprve do Komárova a po vzniku samostatného farního úřadu v Raduni roku 1859 k Raduni. V roce 1880 byl založen společný raduňsko-vršovický hasičský sbor, v roce 1904 pak samostatný sbor pro Vršovice. Vedle hasičského spolku v obci vyvíjela činnost Omladina, DTJ a hospodářský spolek.

Po 2. světové válce dochází k preferování sousední obce Raduň a část mladé generace si stavěla nové domy právě v Raduni. V 70. letech minulého století sílila snaha o sloučení obou obcí, což však obyvatelé Vršovic odmítají. Přesto v roce 1976, ve snaze zřídit střediskovou obec Raduň, vznikl společný Místní národní výbor v Raduni pro obě obce.

Obr. 2: Historické pohledy Vršovic



3.4 Obyvatelstvo

Zatímco v r. 1869 bylo nasčítáno 502 obyvatel, v r. 1900 jich bylo 583 v celé obci. Při sčítání lidu v r. 1921 bylo zaznamenáno 637 obyvatel české národnosti.

Od 70. let 20. století do konce 90. let se počet obyvatel pohyboval okolo počtu 450 obyvatel. Přibližně od r. 2000 došlo jak k přirozenému, tak migračnímu přírůstku a aktuálně zůstává počet obyvatel stabilní (viz Tab. 1).

K 1. 1. 2026 bylo v obci Vršovice k trvalému pobytu přihlášeno 523 obyvatel, z toho 227 mužů a 219 žen (www.mvcr.cz).

Tab. 1: Demografický vývoj (zdroj: www.czso.cz, www.mvcr.cz):

| Počet obyvatel obce Vršovic | 2015 | 2016 | 2017 | 2018 | 2019 | 2020 | 2021 |
|-----------------------------|------|------|------|------|------|------|------|
| | 515 | 508 | 509 | 527 | 527 | 524 | 530 |
| | 2022 | 2023 | 2024 | 2025 | 2026 | | |
| | 520 | 519 | 518 | 519 | 523 | | |

Tab. 2: Věková struktura v roce 2026 (zdroj: www.mvcr.cz)

| | Počet celkem |
|-----------------------------|--------------|
| Osoby celkem | 523 |
| Muži | 227 |
| Ženy | 219 |
| Děti do 15 ti let | 77 |
| Chlapci do 15 ti let | 47 |
| Dívky do 15 ti let | 30 |

Nové rodinné domky byly vybudovány především v horní části Vršovic. Dle územního plánu v aktuálním znění jsou v území obce plochy určené k zástavbě. Zájem o bydlení zůstává především v jihozápadní, výše položené části obce.

Mladá generace má tendenci zůstávat v obci, průměrný věk obyvatel byl 41,8 roku ke konci roku 2024 (<https://vdb.czso.cz/>). Ve srovnání Moravskoslezský kraj - 43,9 roku.

3.5 Hospodářství

Vršovice svou zástavbou navazují na obec Raduň. Větší část katastrálního území pokrývají lesy, které částečně vlastní Lesy ČR, s. p., zbytek patří soukromým vlastníkům, obec má cca 6 ha vlastních lesů. Obec má lesního hospodáře a využívá dřevo pro obecní akce.

Vršovice jsou součástí Moravskoslezského kraje, který je z ekonomického hlediska dlouhodobě problematickým regionem. Okres Opava však vykazuje nižší míru

nezaměstnanosti (3,86 % k 31. 12. 2024) než Moravskoslezský kraj (4.1 % ke stejnému datu) a ve Vršovicích je podíl nezaměstnaných osob ještě výrazně nižší – 1,65 % k 31. 12. 2024 (<https://vdb.czso.cz/>).

Aktuálně lze zjistit z Rejstříku ekonomických subjektů) 108 drobných živnostníků nezapsaných v Obchodním rejstříku a 10 společností s ručením omezeným (<https://ares.gov.cz/ekonomicke-subjekty>), což představuje zvýšení oproti roku 2021, kdy zde působilo 95 živnostníků a 6 společností s ručením omezeným

Obec je vesnického charakteru, ale blízkost statutárního města Opavy ovlivňuje místní ekonomiku. Většina ekonomicky aktivních obyvatel za prací vyjíždí mimo obec, někdy v rámci kraje, nejčastějším cílem dojíždějí je Opava, Hradec nad Moravicí a Komárov. Z pohledu převažujícího zaměstnání dnes převládá dojíždějí do Komárova do farmaceutického komplexu TEVA.

3.6 Infrastruktura

Doprava

Obcí prochází **silnice III. třídy č. 4645** (Chvalíkovice – Vršovice – Raduň), která prochází k. ú. Vršovice u Opavy ve směru severovýchod – jihozápad a na území obce Chvalíkovice se napojuje na silnici III/4643.

Vzhledem k úzkým komunikacím v samotné obci **chodníky/ pěší trasy** podél místních cest nejsou nebo jen výjimečně u nových parcel, souvislý chodník je podél silnice III. třídy 4645. Technický stav silnic je však dobrý, neboť průběžně probíhá rekonstrukce místních komunikací.

Základní **dopravní obslužnost** obce do Opavy je zajištěna autobusy městské hromadné dopravy. Většina obyvatel používá vlastní automobily k dojíždění do práce i k zajištění základních potřeb.

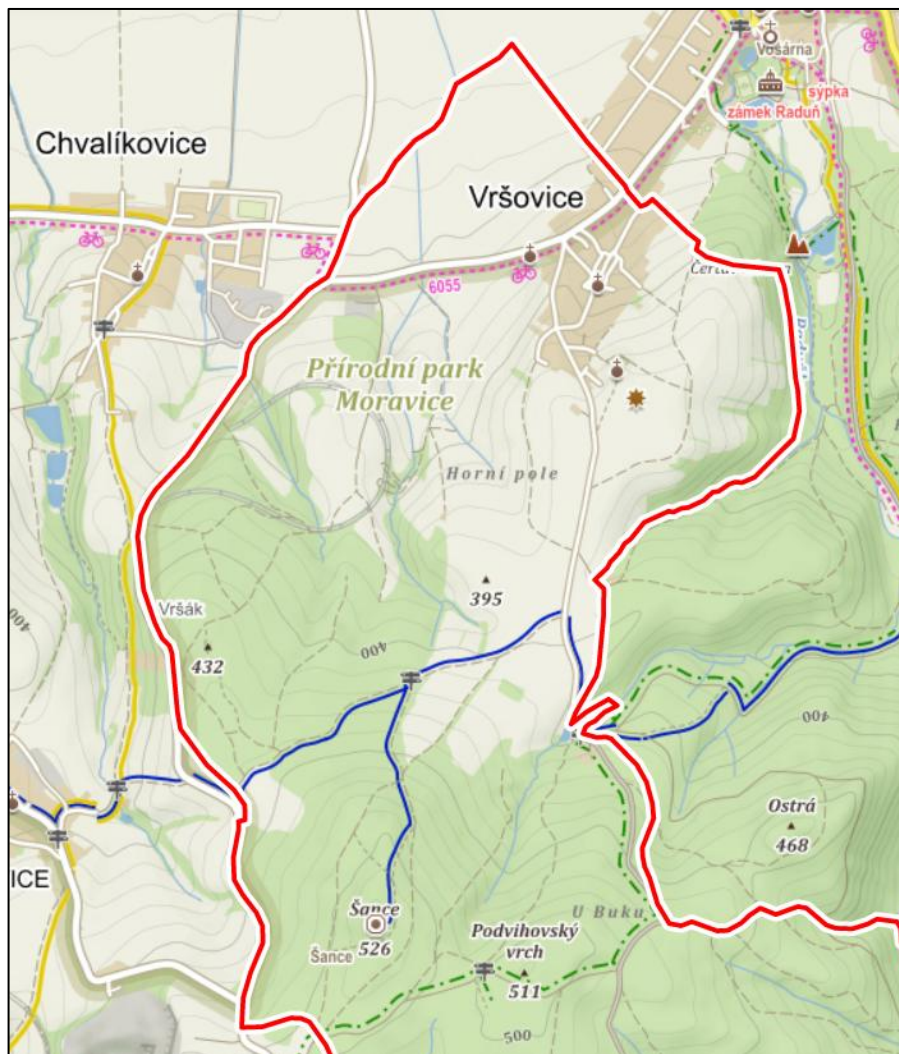
Obcí prochází značená **cykloturistická trasa** č. 6055: Branka u Opavy - Chvalíkovice - Vršovice - Raduň. Vede po silnicích III. třídy. V Brance u Opavy navazuje na cyklotrasu č. 551: Kružberská přehrada (hráz) - Kružberk - Jánské Lázně - Mokřinky - Zálužné - Nové Těchanovice - Lhotka - Podhradí - Žimrovice - Hradec nad Moravicí - Branka u Opavy - Opava.

V Raduni navazuje trasa č. 6055 na trasy č. 6078 a č. 6140.

- Trasa č. 6078: Fulnek - Skřipov - Jakubčovice - Raduň - Opava, je nenáročná trasa s průjezdem malebným údolím Raduňky. Průjezd zámeckým parkem v Raduni je zakázán. Úsek v délce 2 km lze absolvovat pěšky nebo park objet po vyznačené trase.

- Trasa č. 6140: Raduň - Komárovské Chaloupky - Podvihov (Na Nové) - Pustá Polom, vede po silnicích III. třídy s náročnějším převýšením v úseku Raduň - Komárovské Chaloupky.

Obr. 3: Cyklotrasy a turistické trasy na území Vršovic (zdroj www.mapy.cz)



Katastrálním územím Vršovice u Opavy prochází modře značená **turistická trasa** vedoucí od železniční stanice ve Štítině, kolem nádrže Přerovec, přes Podvihov, lesem přes údolí Raduňky k hájovně ve Vršovicích a dále lesem do Bohučovic. Na území obce se trasa rozděluje a její jižní větev dovede turisty na zbytky opevnění Šance. Jedná se o zbytky jednoho z několika vojenských opevnění v okolí z konce 18. století na stejnojmenném kopci.

Z obce Vršovice na tuto trasu navazuje místní komunikace, která pro pěší a cyklisty nabízí lavičky k posezení a dvě krytá odpočívadla. Na jednom z odpočívadel je umístěn vysvěcený obraz sv. Kryštofa.

Obr. 4: Posezení u sv. Kryštofa



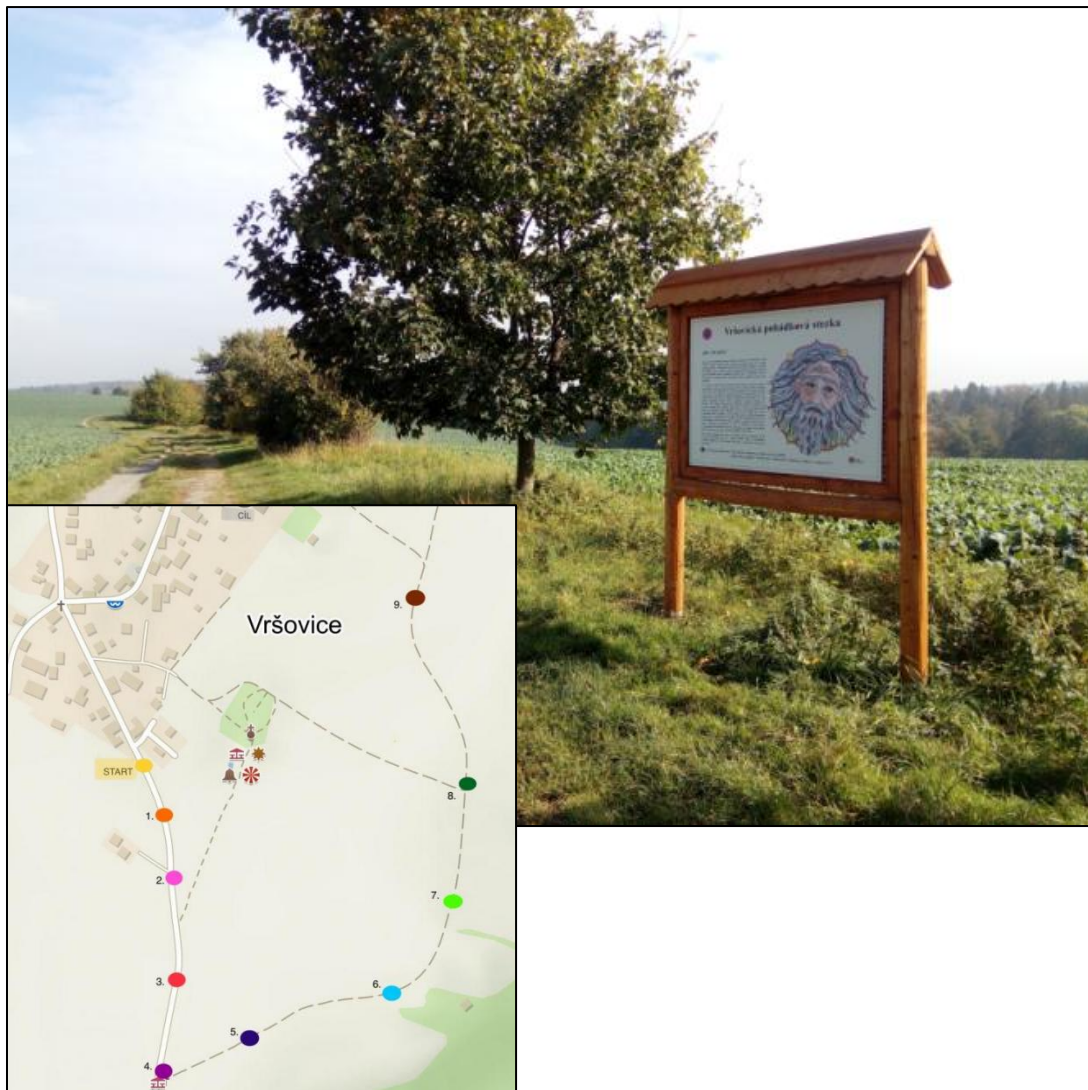
V jižní části území je vedena naučná stezka Památce amerických letců, vedoucí k památníku zřízenému na počest padlých amerických letců za 2. sv. války.

Obr. 5: Památce americkým letcům



V červenci 2021 byla slavnostně otevřena Vršovická pohádková stezka. Nachází se na kopci nad zastavěnou částí obce. Stezka je dlouhá 1,3 km a má 11 zastavení.

Obr. 6: Vršovická pohádková stezka



Ostatní infrastruktura

- Zásobování obce **elektrickou energií** je dostatečné a schopné pokrýt i případné budoucí požadavky na zvýšenou spotřebu elektrické energie.
- Zásobování **pitnou vodou** je rovněž zajištěno. Obec má veřejný vodovod, který je součástí vodovodu Raduň - Vršovice a vodovod provozuje SmVaK Ostrava na vodovod je napojeno 100% obyvatel v obci.
- V obci byla provedena **plynofikace**. V další rovině kombinují vytápění plynem s elektřinou a alternativními zdroji v podobě fotovoltaických panelů umístěných na střešních konstrukcích.
- V obci je vybudována soustavná **jednotná kanalizační síť** odvádějící odpadní vody do dešťového systému obce Raduň, část dešťových vod je vyústěna do příkopu v severozápadní části obce.

- **Likvidace odpadních vod** je v obci řešena individuálně v souladu s platnou legislativou.
- **Veřejný rozhlas a veřejné osvětlení** jsou rozvedeny po celé obci a průběžně se síť prodlužuje s tím, jak se rozšiřuje zastavěné území obce.

3.7 Vybavenost

Občanské vybavení je jednou ze základních funkčních složek sídel, která určuje standard životní úrovně obyvatel a jeho životní styl. V současné době ve Vršovicích najdeme kromě Obecního úřadu také Mateřskou školu, kulturní dům, kapli Božského Srdce Páně, kapli Panny Marie Sedmibolestné, malou kapli Panny Marie Bolestné na příjezdu do obce a několik hřišť. Další občanská vybavenost – Základní škola, sportovní areál, pošta, ordinace praktických a odborných lékařů - jsou v přilehlé obci Raduň a v nedaleké Opavě.

Obecní úřad

Obecní úřad se přestěhoval do nově zrekonstruovaného prostoru v č. p. 9.

Obr. 7: Obecní úřad a kulturní dům



Kulturní dům

Objekt byl v roce 2015 rekonstruován. Byla opravena střecha, fasáda, zrekonstruovány podkrovní prostory. Byl zřízen bezbariérový přístup, zrekonstruovaná kuchyň. Konají se zde obecní společenské akce, jako např. společenský bál, Mikulášská oslava, plesy a jiné společenské akce.

Mateřská škola

Mateřská škola je součástí právního subjektu Základní škola a Mateřská škol Raduň. Mateřská škola ve Vršovicích je jednotřídní, jsou zde děti ve věku od 2 a půl let do 7, kapacita školy je 25 dětí. Mateřská škola se nachází uprostřed krásné přírody, je obklopena velkou zahradou.

Obr. 8: Mateřská škola



V těsné blízkosti je dětské hřiště, které děti využívají k pobytu venku.

V přiléhající obci Raduň je spádová Základní škola, která zajišťuje základní vzdělání pro téměř 240 žáků obcí Raduň a **Vršovice**, Chvalíkovice, Podvihov a Komárovské Chaloupky.

Hřiště

Sportovní a herní možnosti jsou na území obce následující:

- V dosahu Mateřské školy je umístěno menší dětské hřiště.
- V rámci volnočasového areálu bylo rekonstruováno sportovní hřiště, workoutové hřiště a doplněno hygienické zázemí – viz Obr. 9.
- Na Brdlici v soukromé zahradě rodiny Rychlých jsou umístěny a průběžně doplňovány dřevěné herní prvky určené dětem – viz Obr. 10.

Obr. 9: Sportovní hřiště



Obr. 10: Herní prvky na Brdlici v soukromé zahradě rodiny Rychlých



Kaple zasvěcená Božskému srdci Páně

Dominantou obce je kaple zasvěcená Božskému srdci Páně vystavěná v roce 1909. V roce 2001 byla rekonstruována a v roce 2015 byla opravena fasáda a natřena střecha a upraven přilehlý pozemek. Opravy byly uskutečněny s použitím dotace Ministerstva místního rozvoje (MMR) a to v roce 2010 a 2015.

Věž kaple je osazena novým hodinovým strojem, automatikou vyzvánění zvonu, okolí nově upraveno. V období adventu je kaple svátečně osvětlena.

Obr. 11: Kaple Božského srdce Páně



Kaple Panny Marie Sedmibolestné na Brdlici

Obr. 12: Kaple Panny Marie Sedmibolestné



Na kopci Brdlice byla po 2. světové válce na památku obětem války postavena dřevěná kaple "Panny Marie Sedmibolestné", vysvěcena byla v roce 1949. Jedná se

o v regionu formálně ojedinělou drobnou roubenou sakrální architekturu, kterou tvoří stavba čtvercového půdorysu s vysokou stanovou střechou a vrcholovou rozsochou. Z tohoto místa je nádherný výhled na okolí, město Opavu a při jasném počasí jsou vidět i Jeseníky. Soukromou aktivitou rodiny Rychlých je zřízení bylinkové zahrádky, altánku, jezírka a tím vytvoření místa k relaxaci, nazvaného zahrádka sv. Medarda.

Obr. 13: Svatý Medard – soukromá zahrada rodiny Rychlých



Kaplička zasvěcená Panně Marii Bolestné

Obr. 14: Kaplička zasvěcená Panně Marii Bolestné



Na příjezdové cestě směrem od Chvalíkovice stojí ve stínu staleté lípy kaplička zasvěcená Panně Marii Bolestné, což vyjadřuje i mariánská růže umístěná ve znaku obce. Tato kaplička přibyla do vlastnictví obce a je již rekonstruována.

Dalšími objekty občanské vybavenosti ve Vršovicích jsou: Řeznictví a uzenářství U kaštanu včetně základního sortimentu potravin, provozovna kosmetičky a pedikérky.

Ostatní služby občanské vybavenosti lze využívat v sousední obci Raduň, např. poštu, Základní školu, pohostinské služby, Komunitní centrum. Lékařská péče je poskytována především v Opavě.

Možnosti spolupráce:

Obec Vršovice je aktivním členem místní akční skupiny Opavsko.

<http://www.masopavsko.cz/mas-opavsko/>

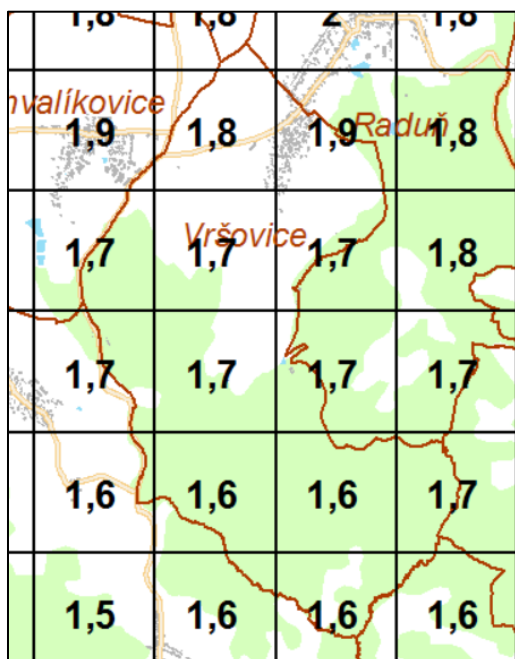
MAS Opavsko nabízí nejen spolupráci obcí v místním regionu, ale také možnost čerpání finanční podpory z dotačních programů, která MAS Opavsko zprostředkovává.

3.8 Životní prostředí

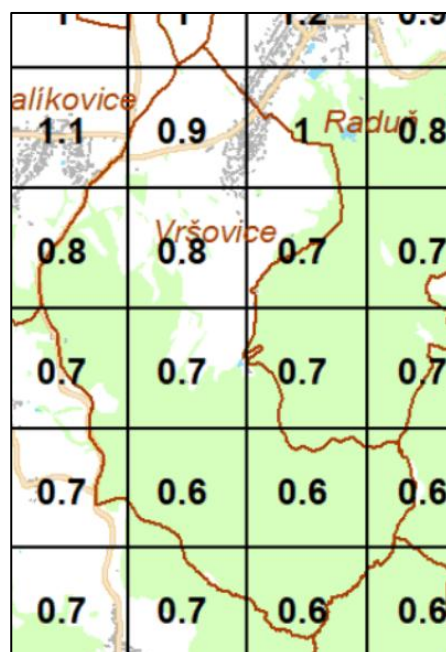
Ochrana ovzduší

Obr. 15: Pětileté průměry koncentrací BaP v $\text{ng}\cdot\text{m}^{-3}$ (zdroj <https://www.chmi.cz/>)

2015 - 2019



2020 - 2024



Kvalita ovzduší v obci je příznivá a v uplynulých letech se významně zlepšila. Současnou kvalitu ovzduší je možné vyhodnotit na základě pětiletých průměrů koncentrací znečišťujících látek publikovaných ČHMÚ pro potřeby zákona č. 201/2012 Sb., o ochraně ovzduší. Tato data jsou uváděna pro čtverce 1×1 km. Zatímco v pětiletém průměru let 2015 až 2019 byl na území obce překračován imisní limit pro benzo(a)pyren, který je 1ng.m⁻³, v letech 2020 až 2024 je již imisní limit plněn (viz Obr. 15). Zásahu na tomto stavu má s vysokou mírou pravděpodobnosti snížení emisí z domácností náhradou starých typů kotlů, snížením spotřeby paliv a zateplením.

Pětileté průměry ostatních sledovaných látek nepřekračovaly v minulém období a ani v současné době imisní limity.

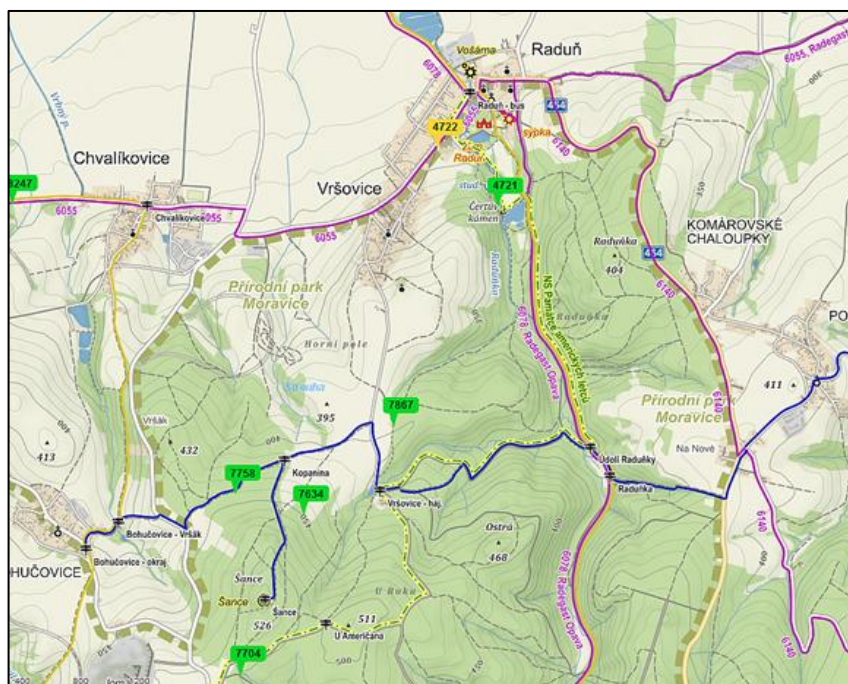
Vodstvo

Západní části katastrálního území Vršovice u Opavy protéká potok Strouha, který je pravobřežním přítokem řeky Moravice. Nalevo od ní je Vrbný potok. Jihem území protéká potok Raduňka. Jedná se o síť potoků Přírodního parku Moravice.

Nacházíme zde řadu přírodovědně zajímavých míst, jako například studánky. V Národním registru pramenů a studánek jsou zaznamenány tyto:

- studánka Dvojitá č. 7634 v nadmořské výšce 445 m n.m. a o pár metrů výš je ještě jedna betonová skruž plná vody,
- prameniště Raduňka č. 7704 v nadmořské výšce 500 m n.m.,
- studánka bez jména č. 7758 v nadmořské výšce 440 m n.m.,
- studna bez jména č. 7867 v nadmořské výšce 398 m n.m.,
(zdroj www.estudanky.eu).

Obr. 16: Mapa Vršovic s vyznačením studánek



Odpady

Systém shromažďování, sběru, přepravy, třídění, využívání a odstraňování komunálního odpadu, vznikajícího na území obce Vršovice, včetně systému nakládání se stavebním odpadem upravuje obecně závazná vyhláška obce Vršovice. Odpady se třídí, odvoz a likvidaci smluvně zajišťuje odborná firma. Komunální odpad se třídí, tříděný odpad je shromažďován do zvláštních sběrných nádob a pytlů.

Obecní úřad organizuje 2x ročně sběr velkoobjemového odpadu - podlahové krytiny, čalouněný nábytek a další objemné věci mimo pneumatiky. Občané obce se také touto akcí mohou zbavit nebezpečného odpadu - motorové oleje, barvy, lepidla, rozpouštědla a kyseliny, léčiva, odmašťovací prostředky, baterie (monočlánky), zářivky, upotřebené čistící tkaniny, olejové filtry, olovené akumulátory, fotochemikálie, pesticidy. Těchto odpadů se mohou zbavit zdarma, aniž znečistí životní prostředí, jak se děje klasickým spalováním, případně vyhozením do přírody. Tyto produkty nepatří ani do popelnice, protože se nejedná o neškodný komunální odpad.

Hasiči z Vršovic ve spolupráci s Obecním úřadem Vršovice organizují sběr elektrozařízení – ledničky, pračky, televizory, sporáky, vysavače, brusky či vrtačky a jiné elektrozařízení. Všechny tyto předměty musí být už kompletně vysloužilé a jsou převzaty zcela zdarma. Hasiči také dvakrát ročně provádějí sběr železného odpadu.

V roce 2018 byla dokončena a zkolaudována rekultivace obecní skládky. Nyní se pravidelně sleduje kvalita odpadních vod. Povrch skládky byl předán vlastníkům pozemků.

Ochrana přírody

Větší část katastrálního území pokrývají lesy, které částečně vlastní Lesy ČR, zbytek soukromí vlastníci i obec. Jsou převážně jehličnaté, menší část území pokrývají smíšené lesy. V roce 1994 zde byl vyhlášen **Přírodní park Moravice** - největší a nejhodnotnější chráněné území na Opavsku, které zahrnuje i území obce Vršovice. Přírodní park Moravice nabízí krásnou přírodu s kopcovitým terénem. Je to jeden z nejdelších, největších dendrologicky a botanicky zajímavých úseků. Celková plocha přírodního parku činí 14.250 ha.

Z kopce Brdlice, na kterém stojí kulturní památka Kaple P. Marie Sedmibolestné mohou turisté za pěkného počasí vidět panorama Jeseníků a rozpoznat i jejich nejvyšší horu Praděd.

Obec Vršovice je spojena s obcí Raduň pěší trasou, která byla revitalizována v rámci podpory ROP Moravskoslezsko v projektu Propojení pěších tras v r. 2010. Jedná se o památnou dubovou alej, kde aktuálně stále stojí 4 památné duby.

Jižní část zastavěného území spojuje s turistickou trasou místní komunikace, lemovaná alejí ovocných stromů, která byla obnovena výsadbou cca 100 ks nových stromů.

3.9 Spolkový život

Spolkový život zajišťují různé spolky v obci působící, mateřská škola vč. základní školy v Raduni nebo sama obec.

Sbor dobrovolných hasičů

Sbor byl v roce 1889 založen jako „Hasičský sbor Raduňsko – Vršovský“ a má nejen bohatou historii, ale i důležitou **úlohu v rozvoji obce a jeho okolí**.

Členové SDH se zúčastňují požárnických soutěží s nemalými úspěchy. Tradiční jsou hasičské plesy, z jejichž výtěžků se kryje režie a financování činnosti sboru. Na konci prázdnin se koná hasičská mše, po níž následuje hasičská slavnost pro hasiče z Vršovic.

Od roku 1977 se tradičně na počest osvobození obce zapaluje „**Vatra**“ a na konec **masopustu** již tradičně organizuje sbor vodění medvěda a večer **pochování basy**, což se setkává s velkým zájmem široké veřejnosti.

Vršovický spolek

Vršovický spolek vznikl 1. 12. 2011 a nahrazuje někdejší spolek Červený kříž Vršovice. Vršovický spolek pořádá kulturní akce: **oslavu MDŽ, maškarní bál, pálení čarodějnic, strašidelné odpoledne (Halloween), Mikuláš** a další.

Keramický kroužek

Od roku 2004 mohou děti z Vršovic navštěvovat kroužek keramiky pod vedením paní Markéty Víchové a Jitky Sedlákové. Ve spolupráci s obcí Raduň byla zakoupena pec pro vypalování keramických výrobků a umístěna na ZŠ v Raduni, kde kroužek keramiky získal potřebné prostory pro činnost a zároveň využití i pro děti z Raduně.

Tato činnost přispívá k rozvoji jejich dovedností a pomáhá jim od malička rozvíjet vztah k umění a kráse. Zároveň je učí smysluplně využívat volný čas a vede je k aktivní tvořivé činnosti.

Pohoda

Zájmový kroužek se v roce 2014 oddělil od Vršovického spolku, neboť svým zaměřením pořádaných akcí chce oslovit jinou skupinu občanů. Kroužek pracuje pod záštitou obce Vršovice.

Pohoda slouží všem zájemcům o rukodělné práce. Je otevřeným sdružením, které chce pořádat akce pro všechny občany obce. Vítá proto všechny tvořivé, hloubavé, družné, důvtipné, ale hlavně aktivní a zvědavé ženy a muže se zájmem o vše nové, přednostně obyvatele Vršovic. Akcemi s tradicí jsou **zdobení velikonočních kraslic, jarní smažení**

vajec, Svatováclavské sousedské posezení vždy 27.9. odpoledne před svátkem sv. Václava, **jarní a pozimní Bazar** s POHODOU, **rehabilitační a kondiční cvičení** s profesionální cvičitelkou, nebo **soutěž O nejkrásnější vánoční ozdobu** a další.

Včelaři

Základní organizace Československého svazu včelařů Raduň, o.s. sdružuje včelaře z obcí Raduň, Vršovice a Podvihov. Organizace byla založena 36 včelaři, 18. července 1959. Včelaři pořádají příležitostně tématické přednášky, kulturní akce, pravidelné tvůrčí zájezdy (Mezinárodní výstava včelařů Praha) a další.

Myslivci

Spolu s myslivci z obcí Raduň a Chvalíkovice jsou myslivci Vršovic sdruženi ve spolku Myslivecký spolek Raduňka, z.s. se sídlem ve Chvalíkovících. Hlavní činností spolku je ochrana přírody a krajiny a společné provádění myslivosti. Myslivci také každoročně organizují oblíbený ples.

Zahrádkáři

Zahrádkáři Vršovic a Raduně jsou sdruženi ve společném spolku Spolek zahrádkářů Raduň – Vršovice se sídlem v Raduni. Spolek mimo svou hlavní zemědělskou činnost každoročně pořádá akce i pro spoluobčany. V červnu je to Smažení vajec a v srpnu Zahradní slavnost.

Sport

Za přispění dotace Ministerstva pro místní rozvoj byla v roce 2023 vybudována na hřišti **venkovní posilovna**.

Ve Vršovicích má sídlo **Spolek sportovního rybolovu ZO ParKlub Raduň**, sdružující rybáře z obou obcí.

Ostatní sportovní aktivity zastupuje především **fotbal**. Děti jsou organizovány v sousední obci Raduň ve Sportovním Klubu Raduň. Jsou zde zastoupeny všechny věkové kategorie: od mini žáků až po dorost.

Na přelomu května a června dospělí fotbalisté-pořádají jako součást Raduňského posvícení zápas „Svobodní – Ženatí“. Fotbalová sezóna je v červnu zakončena celodenním fotbalovým turnajem. Turnaj probíhá na hřišti pod zámekem, kde mohou diváci zhlédnout několik fotbalových zápasů kluků, kteří se poctivě připravují celý rok. Odměnou jim jsou nejen poháry a drobné ceny, ale především fotbalová atmosféra, plná fandění a dobré nálady. Vše slavnostně vrcholí Benátskou nocí.

Společenské akce pořádané obcí Vršovice a spolky

Obec Vršovice a výše uvedené spolky každoročně pořádají tyto akce:

- vítání občánků,
- setkání s jubilanty a zájezdy seniorů,

- obecní bál, hasičský bál, sportovní bál, maškarní bál,
- vodění medvěda, pochování basy,
- obecní zabíjačka,
- jarní a podzimní bazar,
- zdobení kraslic,
- pálení čarodějnic,
- vatra k výročí osvobození naší republiky,
- smažení vajec,
- Svěcení Kříže,
- kácení máje,
- motovyjížd'ka,
- obecní zájezdy (jaro, podzim),
- cyklovyjížd'ka,
- letní kino,
- Vinobraní,
- Svatováclavské sousedské posezení,
- Drakiáda,
- Myslivecké hody,
- Halloween,
- Svatomartinské slavnosti,
- rozsvícení vánočního stromu,
- Mikuláš,
- adventní koncert.

Obr. 17: Vodění medvěda 2026



3.10 Analýza podmínek rozvoje obce Vršovice – shrnutí

Obec Vršovice se nachází 6,5 km od Opavy. Obec svou zástavbou navazuje na sousední obec Raduň. Poloha obce odpovídá svému jménu, nachází se ve svazích Nízkého Jeseníku v nadmořské výšce 328 – 410 m. Větší část katastrálního území pokrývají lesy. Zemědělskou půdu obhospodařují zemědělské podniky z okolních obcí. Dnešní dominantou obce je kaple zasvěcená Božskému srdci Páně vystavěná v roce 1909 a památka věnovaná obětem války - dřevěná kaple Panny Marie Sedmibolestné na kopci Brdlice, postavená po 2. světové válce.

Počet obyvatel dosahuje v době 2. aktualizace dokumentu, tj. v roce 2026, počtu 523. Tento počet je dlouhodobě stabilní. Značná část obyvatel podniká jako drobní živnostníci nebo v menších firmách. V obci nejsou velké podniky. Většina obyvatel dojíždí do okolních obcí. Nezaměstnanost je významně nižší ve srovnání a okresem Opava nebo Moravskoslezským krajem, činí 1,65 % (12/2024).

Obcí prochází silnice III. třídy, která ji spojuje se sousedními obcemi - Chvalíkoviciemi na západě a přilehlou Raduní na severovýchodě. Obec je dostupná MHD z Opavy, cyklotrasou č. 6055, turistickými a námětovými trasami v katastrálním území obce.

Obec je elektrifikována, plynofikována, je zde vodovod a jednotná kanalizace. Likvidace odpadních vod je řešena individuálně. K základní vybavenosti patří Mateřská škola, kulturní dům, Kaple zasvěcená Božskému srdci Páně, dětská hřiště. Ostatní služby jsou dostupné v sousedící Raduni nebo v nedaleké Opavě.

Vršovice se nacházejí v atraktivním přírodním prostředí, téměř celé katastrální území je součástí Přírodního parku Moravice. Kvalita životního prostředí je příznivá – imisní limity jsou v řešeném území plněny, obyvatelstvo neobtěžuje akustická zátěž.

Obec má bohatý společenský život – během roku jsou zde organizovány pravidelné společenské akce. Na jejich organizaci se podílí nejen obec samotná, ale také Sbor dobrovolných hasičů, Vršovický spolek, kroužek Pohoda a další zájmová uskupení a spolky.

3.11 SWOT analýza

SWOT analýza je metodou používanou pro jednoduchou, výstižnou a objektivní charakteristiku silných a slabých stránek zkoumaného objektu (Strong points, Weak points) a jeho možných příležitostí a ohrožení (Opportunities, Threats). Silné stránky zahrnují veškeré konkurenční výhody obce pro nejrůznější typy rozvojových aktivit. Slabé stránky jsou veškeré faktory, které limitují nebo ohrožují tyto aktivity. Uvědoměním si silných stránek a odstraňováním nebo alespoň omezováním slabých stránek roste pravděpodobnost využití nabízejících se příležitostí a omezuje se dopad identifikovaných ohrožení.

Specifikování silných a slabých stránek je považováno za vnitřní analýzu situace v obci, která má za účel stanovit její možnosti a potenciál. Obec má zpravidla možnost faktory vnitřní analýzy ovlivňovat. Naopak příležitosti a ohrožení přicházejí většinou z vnějšího prostředí a obec má omezenou nebo žádnou možnost tyto faktory ovlivnit.

| Silné stránky | Slabé stránky |
|---|--|
| <ul style="list-style-type: none"> • Nedaleká poloha vůči okresnímu městu Opava (dojíždění za službami, vzděláním či prací). Obec je dostupná městskou hromadnou dopravou města Opavy. • Stabilní počet obyvatel. • Nízká míra nezaměstnanosti. • Atraktivní přírodní prostředí. • Příznivý stav hospodaření obce. • Společenský život a tradice kulturních akcí. • Spolková činnost. • Vlastní MŠ s důrazem na eko-výchovu. • Dostupnost středních a vyšších škol v regionu. • Dobré mezilidské vztahy a zájem obyvatel o dění v obci. • Nízký výskyt sociálně patologických jevů. • Dobré napojení na dálniční síť. | <ul style="list-style-type: none"> • Chybějící splašková kanalizace. • Omezené finanční zdroje rozpočtu na potřebné rozvojové aktivity. • Nedostatek pracovních příležitostí v obci. • Chybějící cyklostezka směrem na Opavu. • Absence části infrastruktury občanského vybavení – pohostinství, obchod. • Chybějící pozemky obce pro její rozvoj. |

| Příležitosti | Ohrožení a rizika |
|---|---|
| <ul style="list-style-type: none"> • Vysoká míra podnikavosti obyvatel obce. • Možnosti čerpání dotací pro obec, zájmová sdružení a podnikatele z veřejných zdrojů a ze strukturálních fondů. • Podmínky pro turistiku a síť cyklostezek v okolí obce. • Dokončení realizace sportovního a kulturně společenského zázemí obce – volnočasový areál. • Blízkost a dostupnost Opavy – zázemí chybějící občanské vybavenosti. • Obec je členem MAS Opavsko. • Aktivní spolupráce obce s okolními obcemi. | <ul style="list-style-type: none"> • Neočekávaný propad v příjmech obce vlivem legislativních změn nebo nepříznivým vývojem ekonomické situace. • Omezení prostředků ve strukturálních fondech – omezení potenciálních finančních zdrojů. • Nárůst byrokratických a legislativních překážek pro efektivní výkon správy obce. • Nepříznivý demografický vývoj – stárnutí populace. |

4. VYHODNOCENÍ AKTIVIT REALIZOVANÝCH V LETECH 2016 – 2025

Obecní úřad Vršovice a obecní technika

Obecní úřad se přestěhoval do nově zrekonstruovaného prostoru v č. p. Vršovice 9. Jednalo se o využívanou nevyhovující budovu, která přiléhá k zrekonstruovanému Kulturnímu domu. Dále bylo zrekonstruováno technické zázemí objektu – garáže a dílny pro obecní techniku. Byl zakoupen traktor a traktůrek pro údržbu obecních ploch.

Před vstupem do Obecního úřadu je vybudováno veřejné prostranství – „obecní zahrada“ i s parkovací plochou. Zahrada, která je veřejným prostranstvím se zelení a květinovými záhony, vytváří prostor k odpočinku a trávení volného času občanů.

Akce byla financována obcí Vršovice, budova bez dotací, venkovní zpevněné plochy byly spolufinancovány Moravskoslezským krajem.

Obr. 18: Obecní úřad a jeho technické zázemí



Kulturní dům – dokončení oprav

V předchozím období byla zrekonstruována část střechy i fasády. Byl vytvořen nový krov a provedeny pokrývačské práce. Současně došlo k rekonstrukci půdních prostor pod novou částí krovu. V sále byla položena nová podlaha, která byla financována

dotací z Krajského úřadu Moravskoslezského kraje. Práce na Kulturním domě byly dokončeny, byla zrekonstruována kuchyň a vybudován bezbariérový přístup.

Obr. 19: Kulturní dům



Pohádková stezka

V červenci 2021 byla slavnostně otevřena Vršovická pohádková stezka. Nachází se na kopci nad zastavěnou částí obce. Stezka je dlouhá 1,3 km a má 11 zastavení. Start je u posledních domů směrem k hájence ve Vršovících a cíl pak v prostoru volnočasového areálu – viz Obr. 6 v Kap. 3.6. Vybudování stezky bylo financováno ze sponzorských darů paní malířky Ivany Štenclové, firem, zastupitelů a přátel obce.

Obr. 20: Jedno ze zastavení pohádkové stezky



Volnočasový areál

Lokalita se nachází na místě současného hřiště, které slouží k výcviku mladých požárníků, probíhá zde akce „Vatra“, což je zapálení vatry při příležitosti Oslav osvobození, Pálení čarodějnic, slaví se zde Dětský den aj. Jde o travnatý pozemek s dřevěnou chatkou a lavičkami. Chatku vybudovali vlastními silami hasiči. Na kraji areálu je „Sádlík“, což je bývalá požární nádrž, která potřebuje opravit.

V uplynulém plánovacím období bylo vybudováno víceúčelové hřiště (viz Obr. 9 v Kap. 1.7) a vzniklo venkovní ohniště pro pořádané akce. Za přispění dotace Ministerstva pro místní rozvoj byla v roce 2023 vybudována na hřišti venkovní posilovna. Areál byl rovněž doplněn o důstojné sociální zařízení. Plánovány jsou další úpravy volnočasového areálu tak, aby sloužil současně jako sportovní i kulturně společenské zázemí.

Obr. 21: Venkovní posilovna



Revitalizace budovy Mateřské školy

Byla provedena revitalizace budovy Mateřské školy včetně zateplení obvodového pláště (viz Obr. 8 v Kap. 1.7), výměna kotle za kondenzační, nevyhovující septik byl nahrazen nepropustnou jímkou na vyvážení.

Zpevněná plocha pro kontejnery

Nedaleko Mateřské školy byla zřízena zpevněná plocha pro kontejnery na tříděný odpad.

Skládka

V předchozím plánovacím období došlo k rekultivaci skládky mezi Vršovicemi a Chvalíkovcemi. Na skládku se již nenavází, byla vyčištěna, zlikvidována a rekultivována. Rekultivace je zkolaudována a pozemky, které skládka zabírala, byly navráceny původním majitelům. Probíhá pravidelný monitoring podzemních vod.

Kaplička Panny Marie Bolestné

Na příjezdové cestě směrem od Chvalíkovíc stojí ve stínu staleté lípy kaplička zasvěcená Panně Marii Bolestné (viz Obr. 14 v Kap. 3.7). Kaplička byla odkoupena a zrekonstruována.

Zídka Půdovec

Byla dokončena výstavba kamenných zídek a obrub ve Vršovicích.

Chodník k Brdlici

Pomocí dotace Moravskoslezského kraje byl zrekonstruován chodník k Brdlici.

Pasportizace a oprava komunikací

Byla provedena pasportizace místních komunikací v souladu se zákonem č. 13/1997 Sb., o pozemních komunikacích. V roce 2021 bylo opraveno 6 nejvíce potřebných lokalit. Akce byla spolufinancována z podprogramu MMR ČR Podpora obnovy a rozvoje venkova MMR ČR. Průběžně jsou opravovány další úseky.

Pasportizace jednotné kanalizace

Byl zpracován pasport jednotné kanalizace a zpracována studie vyhodnocující možnosti odkanalizování obce z hlediska likvidace odpadních vod. Vzhledem k lokalizaci obce se možnost centrálního čištění nejeví jako schůdná. Obec hledá dále možnosti maximálně ekologického nakládání s odpadními vodami.

Ovocná alej

Podél místní komunikace k hájovně, která je občany a návštěvníky obce využívána k vycházkám a jako spojovací trasa ke značené turistické stezce a Vršovické pohádkové stezce, bylo vysázeno cca 100 nových ovocných stromů.

Úprava okolí kaple Brdlice

Nejedná se o aktivitu obce Vršovice, nýbrž o soukromou aktivitu rodiny Rychlých, kteří v okolí kaple vytvořili krásný oddechový prostor nazvaný Sv. Medard, který postupně dále zvelebují a doplňují, za což jim patří velký dík.

Dopravní automobil pro JSDH

V roce 2021 byl pro Jednotku sboru dobrovolných hasičů zakoupen dopravní devítimístný automobil DA-L2Z na podvozku VW T6.1 kombi TDI. Nákup spolufinancovalo Ministerstvo vnitra prostřednictvím Generálního ředitelství HZS a Moravskoslezský kraj.

Obr. 21: Vánoční atmosféra v altánu na Brdlici



Obr. 22: Nový dopravní automobil pro JSDH



Vybudování zpevněné plochy a odvodnění chodníku od MŠ ke hřišti

Byl vybudován a vydlážděn nový chodník mezi Mateřskou školou Vršovice a volnočasovým areálem včetně odpočinkového místa a dřevěné plastiky.

Obr. 23: Chodník mezi MŠ a volnočasovým areálem



Úpravy budovy č. p. 38

Bývalá budova Obecního úřadu Vršovice byla kompletně zrekonstruována. Bylo zde instalováno tepelné čerpadlo, topení, elektrické instalace, rozvody vody, nová kuchyň, zateplení, oprava střechy, fasáda, opravena okna, podlahy. Objekt bude sloužit společenským akcím menšího rozsahu. V budově byly rovněž vytvořeny podmínky pro vznik provozovny kosmetičky a pedikérky.

Nový mobiliář v území obce

Průběžně je doplňován mobiliář, který činí obec příjemnějším místem k životu – lavičky, odpadkové koše, prostory k odpočinku na místech výhledu a pohádkové stezky, byl vybudován fotopoint (viz foto titulní strana) a místo výhledu na západ slunce nad Pradědem v prostoru turistické odpočívky u sv. Kryštofa.

Hasičská klubovna a sklad – likvidace odpadních vod

Byla vybudována nová jímka na vyvážení odpadních vod.

Pořízení malotraktoru s příslušenstvím pro technickou správu obce

4.1 Nerealizované akce

Obecní hospoda

V plánu bylo vyhledání vhodného prostoru pro objekt občanského vybavení pro každodenní neoficiální setkávání občanů, vybudování objektu a jeho pronájem vhodnému zájemci, který zajistí provoz, tzn. obsluhu a prodej nápojů a doplňkového občerstvení.

Řešení: Úkol byl nahrazen, byla zrekonstruována budova č.p. 38 pro účely komunitního centra. Obcí jsou dále organizována příležitostná posezení občanů na obecní zahradě a v kulturním domě

Odkanalizování obce

Pro odkanalizování obec plánovala vybudování sítě domovních čistíren a protažení jednotné kanalizace do Raduňky mimo dešťovou kanalizaci obce Raduň. Byla zpracovávána studie proveditelnosti tohoto záměru.

Řešení: Studií proveditelnosti bylo provedeno zhodnocení variant. Plánované umístění hlavního kanalizačního sběrače do silnice III/4645 se ukázalo jako technicky nerealizovatelné. Obec zvažuje příspěvek na vývoz stávajících septiků a žump majitelům nemovitostí na základě předloženého dokladu (viz dále kap. 6.6).

Cyklostezka do Opavy

V plánu je vedení cyklostezky z Opavy do Raduně/Vršovic mimo hlavní silniční komunikace.

Řešení: Na území Vršovic se nepodařilo najít vhodné pozemky, ale akce bude realizována obcí Raduň. Obec Raduň a město Opava uzavřely smlouvy na vyhotovené projektové dokumentace nové cyklostezky v roce 2022. Trasa by mohla podle přibližných předpokladů kopírovat hlavní silnici, přičemž povede po její pravé straně ve směru od Opavy-Kylešovic na Raduň. Z Vršovic bude trasa dosažitelná po místních komunikacích.

5. STRATEGICKÁ VIZE

Naše ambice

Vršovice nejsou pouze místem k bydlení. Jsou prostorem pro každodenní život, vztahy a budoucnost. Naší ambicí je vytvářet prostředí, kde se lidé cítí dobře, rozvíjet obec s respektem k jejímu charakteru a řídit obec profesionálně a transparentně.

Naše vize

Vršovice jako moderní, sebevědomá a soudržná obec, která propojuje kvalitní infrastrukturu, aktivní komunitní život a odpovědný přístup k okolní krajině.

Naše hodnoty

- Otevřenost a důvěra
- Odpovědné hospodaření
- Komunitní přístup
- Kvalita nad kvantitou
- Udržitelnost a dlouhodobost

5.1 Strategické pilíře rozvoje obce Vršovice:

Obec pro každodenní život

Zajištění dostupnosti služeb, bezpečného prostředí včetně dopravní bezpečnosti, podpora rodin a seniorů – komunitní centrum.

Infrastruktura a veřejný prostor

Kvalitní komunikace v obci, bezpečnost dopravy, estetika veřejných míst, zajištění investic do občanské vybavenosti a veřejných prostranství. Zabezpečení finanční podpory ze státních i evropských fondů na rozvojové aktivity, zajištění/dokončení neuzavřených akcí/aktivit z minulého období.

Komunitní život a spolky

Podpora společenských a komunitních aktivit, spolupráce se spolky, zapojení obyvatel do veřejného života. Cílem je podpora místních volnočasových iniciativ a vytváření optimálního zázemí pro jejich rozvoj, podílet se na společenských, spolkových, kulturních a sportovních akcích v obci a vytvářet podmínky pro kvalitní využívání volného času. Aktivně komunikovat s občany. Podporovat již fungující spolupráce mezi obcemi a v rámci regionu.

Udržitelný rozvoj, krajina a odkaz místa

Péče o zeleň, stromy a krajinu v intravilánu i extravilánu, obnova alejí, zadržování vody v krajině, ochrana sakrálních památek (kapličky, kříže, boží muka). Podpora turistického potenciálu obce.

Moderní a efektivní správa obce

Digitalizace, transparentní hospodaření, kvalitní komunikace s občany.

Ekologie, kvalitní životní prostředí a inovace

Bezpečná likvidace odpadních vod, elektrifikace vozového parku, využití obnovitelných zdrojů energie.

Zapojení obce do života v regionu

Spolupráce s okolními obcemi, aktivní účast v MAS Opavsko, navázání nových družebních vztahů.

5.2 Vazba na strategické dokumenty

Zpracovaný Strategický plán rozvoje obce Vršovice věcně navazuje na tyto nadřazené strategické dokumenty:

- Strategie rozvoje Moravskoslezského kraje na léta 2019 – 2027.
- SCLLD (Strategie komunitně vedeného místního rozvoje) MAS Opavsko 2021-2027.

6. NÁVRHOVÁ ČÁST

Návrhová část je řešena v sedmi problémových okruzích navazujících na stanovené strategické pilíře rozvoje obce v rámci předchozí kapitoly, kde byly stanoveny prioritní úkoly, vycházející z podkladů, uvedených v předchozích kapitolách, tj. z vize rozvoje obce, ze SWOT analýzy, z rozboru plnění předchozího strategického dokumentu, z volebního programu stran, které sestavilo stávající Zastupitelstvo obce Vršovice.

6.1 Obec pro každodenní život

Podpora rodin a seniorů

Zrekonstruovaný objekt bývalého úřadu obce bude nově sloužit občanům mimo jiné jako komunitní centrum. Cílem komunitního centra bude zapojit všechny skupiny obyvatel do života obce, navázat na fungující sdružení a spolky, zapojit děti i seniory do jejich činnosti, což povede k navázání kontaktů a komunikace s aktivní skupinou lidí, pro děti osvojení si vzorců úspěšného chování, získání náplně času a trávení volného času bez vynaložení finančních prostředků, nebo s minimálními náklady. Cílem je umožnění spoluorganizovat společné aktivity zaměřené nejen na členy stávajících spolků, ale zejména aktivity, které jsou zaměřeny směrem k široké veřejnosti.

Plánovaná realizace: průběžně

Dotační možnosti:

- Moravskoslezský kraj – např. Podpora volnočasových aktivit pro mládež - Podpora pravidelné celoroční činnosti s dětmi a mládeží ve volném čase, Dotační program na podporu sborů dobrovolných hasičů, Program na podporu aktivního stárnutí v Moravskoslezském kraji apod.
- MAS Opavsko - Malý LEADER pro Opavsko.

Zvýšení dopravní bezpečnosti v obci

Radar na silnici III/4645 – vzhledem ke sklonu silnice procházející obcí zde často dochází k překračování povolené rychlosti, což vytváří nebezpečné situace i vzhledem ke zvýšenému počtu nákladních automobilů, vozících kamenivo z nedalekých Jakubčovic. Cílem je osadit při této komunikaci informativní radar.

Plánované dokončení: 2027

Dotační možnosti: Moravskoslezský kraj - Podpora obnovy a rozvoje venkova Moravskoslezského kraje.

Vybudování zpomalovacího prahu na silnici k hájence

Vybudování zpomalovacího prahu/retardéru na komunikaci k hájence parc. č. 1586/1 za účelem snížení rychlosti projíždějících aut a tím zvýšení bezpečnosti chodců, neboť cesta současně slouží jako pěší stezka. Současně dle povolení příslušného úřadu doplnění dopravní značky nebo výstražné tabule s informací, že vozovka je využívána současně chodci.

Plánované dokončení: průběžné plnění 2027

Dotační možnosti:

- Ministerstvo pro místní rozvoj – programy pro obce (např. 117D8210A – Podpora obnovy místních komunikací, podprogram 117D7623 – Vesnice roku),
- Moravskoslezský kraj - Podpora obnovy a rozvoje venkova Moravskoslezského kraje

Místní komunikace - průběžně udržovat místní komunikace a postupně opravovat jejich nevyhovující úseky.

Plánované dokončení: průběžné plnění 2026-2035

Dotační možnosti:

- Ministerstvo pro místní rozvoj – programy pro obce (např. 117D8210A – Podpora obnovy místních komunikací, podprogram 117D7623 – Vesnice roku),
- Moravskoslezský kraj - Podpora obnovy a rozvoje venkova Moravskoslezského kraje
- Státní fond dopravní infrastruktury – chodníky, bezpečnost.

6.2 Infrastruktura a veřejný prostor

Kulturní dům – výměna střešní krytiny a využití podkroví

Po rekonstrukci Kulturního domu a Obecního úřadu Vršovice budou práce pokračovat rekonstrukcí podkroví tak, aby mohlo být využito pro ubytování hostů obce, obecního úřadu, případně pro ubytování občanů obce v krizové situaci, např. při živelných pohromách. Rovněž je nutná výměna střešní krytiny.

Plánované dokončení: do konce roku 2028

Dotační možnosti:

- Ministerstvo pro místní rozvoj – programy pro obce (např. Podpora obnovy a rozvoje venkova - Rekonstrukce, přestavba a výstavba veřejných budov, nebo podprogram 117D7623 – Vesnice roku)

- Moravskoslezský kraj - Podpora obnovy a rozvoje venkova Moravskoslezského kraje.

Volnočasový areál - výměna povrchu na obecním hřišti, rekonstrukce kulturního zázemí na hřišti a příjezdová cesta

Bude navázáno na předchozí již provedené akce. V plánovacím období bude proveden povrch volejbalového/nohejbalového hřiště a bude renovován dřevěný objekt s posezením tak, aby bylo dosažen plnohodnotný a kulturní prostor pro setkávání občanů při venkovních aktivitách, sportovních soutěžích a slavnostech.

Pro umožnění přístupu do volnočasového areálu obce i imobilním občanům, seniorům a hendikepovaným, je v plánu vybudování zpevněné příjezdové cesty v parc. č. 1509/2. Konkrétní druh povrchu bude konzultován s projektantem. Zlepšení přístupu do volnočasového areálu obce podpoří komunitní pospolitost, sousedské vztahy a vazby, současně i zvýší turistickou atraktivitu tohoto místa

Plánované dokončení: do konce roku 2028

Dotační možnosti:

- ČEZ – Oranžové hřiště.
- Národní sportovní agentura, program Regionální sportovní infrastruktura.
- Ministerstvo pro místní rozvoj – programy pro obce (např. Podpora obnovy a rozvoje venkova - Podpora budování a obnovy míst aktivního a pasivního odpočinku, podprogram 117D7623 – Vesnice roku),
- Moravskoslezský kraj - Podpora obnovy a rozvoje venkova Moravskoslezského kraje.

Oprava kaple Panny Marie Sedmibolestné na Brdlici

Byla zpracována studie posouzení stavu a návrh na renovaci. Dřevěná kaple je z velké části poškozena červotočem a dřevokaznými houbami, většinu trámů bude nutno vyměnit nebo sanovat.

Plánované dokončení: do konce roku 2029

Dotační možnosti::

- Ministerstvo pro místní rozvoj – programy pro obce (např. Podpora obnovy a rozvoje venkova - Obnova drobných sakrálních staveb a hřbitovů, nebo podprogram 117D7623 – Vesnice roku).
- Moravskoslezský kraj - Podpora obnovy a rozvoje venkova Moravskoslezského kraje.

- Ministerstvo zemědělství - Dotační program 129 670 Údržba a obnova kulturních a venkovských prvků.

Oprava kaple zasvěcené Božskému srdci Páně

Kaple byla z velké části obnovena a rekonstruována v letech 2001 a 2015. Výhledově do konce plánovacího období bude třeba znovu natřít a revitalizovat fasádu.

Plánované dokončení: do konce roku 2035

Dotační možnosti:

- Ministerstvo pro místní rozvoj – programy pro obce (např. Podpora obnovy a rozvoje venkova - Obnova drobných sakrálních staveb a hřbitovů, nebo podprogram 117D7623 – Vesnice roku).
- Moravskoslezský kraj - Podpora obnovy a rozvoje venkova Moravskoslezského kraje.
- Ministerstvo zemědělství - Dotační program 129 670 Údržba a obnova kulturních a venkovských prvků

Mateřská škola - opravy

Střecha mateřské školy je již v havarijním stavu, je nutná výměna střešní krytiny, případně vadných částí krovu.

Plot zahrady MŠ podél stezky ke hřišti je nový, zbývající části plotu budou opraveny.

Plánované dokončení: do konce roku 2028

Dotační možnosti:

- Moravskoslezský kraj - Podpora obnovy a rozvoje venkova Moravskoslezského kraje.
- Ministerstvo pro místní rozvoj – programy pro obce (např. Podpora obnovy a rozvoje venkova, podprogram 117D7623 – Vesnice roku)
- OPŽP – Snížení energetické náročnosti budov škol.

Výměna a pořízení dětských prvků v mateřské škole a v obci

Dětské herní prvky na obou místech jsou již na hranici své životnosti a budou vyměněny. Výběr prvků bude proveden ve spolupráci s pedagogy mateřské školy a rodiči dětí tak, aby byly podněcující ke hrám, atraktivní a bezpečné.

Plánované dokončení: do konce roku 2028

Dotační možnosti:

- Ministerstvo pro místní rozvoj – programy pro obce (např. podprogram 117D7623 – Vesnice roku).
- Moravskoslezský kraj - Podpora obnovy a rozvoje venkova Moravskoslezského kraje.

6.3 Podpora společenských, kulturních a sportovních aktivit

- Podílet se na kulturních a sportovních akcích a vytvářet podmínky pro kvalitní využívání volného času dětí, mládeže, seniorů ale i osob v produktivním věku.
- Podpora zapojení dětí a mládeže do komunitního života v obci.
- Podpora mládeže v mládežnickém družstvu SDH.
- Podpora raduňského fotbalu/mládežnických družstev.
- Utužení spolupráce obce se spolky a jejich finanční a materiální podpora.
- Starost o seniory dle obecní politiky.
- Informovat občany o aktuálním dění v obci – např. na webových stránkách obce Vršovice
- Organizovat vítání občánků.
- Pořádat zájezdy pro občany.
- Podporovat všechny iniciativy, které povedou k omezení nezodpovědného nakládání s odpady, poškozování obecního majetku a nedodržování pořádku.
- Šířit osvětovou činnost mezi občany o zlepšení vzhledu svých nemovitostí, zahrad, oplocení/ kamenných zídek.
- Údržba zeleně, dřevin a stromů.
- Vstřícně reagovat na požadavky občanů z kterékoliv oblasti a dle možností je postupně realizovat.

Plánované dokončení: průběžně

Dotační možnosti: akce z prostředků obce Vršovice.

6.4 Udržitelný rozvoj, krajina a odkaz místa

Výsadba nového stromořadí

Stromořadí v krajině plní klíčovou ekologickou funkci: zadržují vodu, zabraňují větrné erozi, podporují biodiverzitu a tvoří přirozené biokoridory - zvyšují druhovou

diverzitu, poskytují biotopy a úkryty pro živočichy. Stromy snižují teplotu okolí stíněním a odpařováním vody a dotvářejí kulturní ráz krajiny.

Plánována je výsadba nového stromořadí za Brdlicí v parc. č. 1526.

Plánované dokončení: do konce roku 2028

Dotační možnosti:

- Státní fond životního prostředí - Podpora přírodě blízkých opatření v krajíně a sídlech
- Agentura ochrany přírody a krajiny ČR, Národní plán obnovy – Podpora obnovy přirozených funkcí krajiny.
- Ministerstvo pro místní rozvoj – programy pro obce (např. podprogram 117D7623 – Vesnice roku)

Lesy a pole ve vlastnictví obce

Péče o pozemky určené k plnění funkce lesa, které jsou ve vlastnictví obce Vršovic, a nová výsadba v odtěžených pozemcích.

Spolupráce se Zemědělskou a.s. Kylešovice a 1. Hradeckou zemědělskou společností, které hospodaří na pozemcích obce.

Plánované dokončení: průběžně

Dotační možnosti:

- MZe - Program rozvoje venkova - Investice do rozvoje lesních oblastí a zlepšování životaschopnosti lesů - Zalesňování a zakládání lesů
- Ministerstvo zemědělství - Příspěvek na obnovu, zajištění a výchovu lesních porostů do 40 let věku.
- Agentura ochrany přírody a krajiny ČR, Národní plán obnovy – Podpora obnovy přirozených funkcí krajiny.

Doplnění mobiliáře v území obce

Průběžně bude doplňován mobiliář, který činí obec příjemnějším místem k životu – lavičky, odpadkové koše, prostory k odpočinku na místech výhledu a pohádkové stezce, atd.

Plánované dokončení: průběžně

Dotační možnosti: Podpora obnovy a rozvoje venkova Moravskoslezského kraje.

Výstavba a vysvěcení nové sakrální památky

Obec plánuje nad zastavěnou částí obce vybudování nové sakrální památky. Bude se jednat o 6 m vysoký, dubový, umělecky vyřezávaný kříž, který bude umístěn ve stromořadí U skalky (parc. č. 1592/1). Součástí místa budou i dvě lavičky, které budou sloužit k odpočinku a případné modlitbě. Vzhledem k příznivému krajinnému reliéfu území obce umožňujícímu daleké výhledy bude toto místo také ideální k pozorování dechberoucích západů slunce. Mělo by se jednat i o malé "poutní místo". Tato sakrální dominanta v přírodě (extravilán naší obce) přispěje ke zvýšení atraktivity území pro místní obyvatele i návštěvníky, podpoří rozvoj šetrného turistického ruchu a posílí vztah k místní krajině a tradicím. Zároveň vytvoří důstojný prostor pro zastavení, rozjímání a komunitní setkávání a může se stát přirozeným orientačním i cílovým bodem vycházkových tras v okolí naší obce.

Plánované dokončení: 2027

Dotační možnosti:

- Podpora obnovy a rozvoje venkova Moravskoslezského kraje.

6.5 Moderní a efektivní správa obce

Aplikace Občan Plus

Zavedením aplikace budou Vršovice obcí, kde si vše lidé vyřídí z pohodlí domova. Aplikace Občan+ umožní online vyřízení životních situací, žádostí a formulářů, o úhradu poplatků, ankety i přehledný informační rozcestník. Díky možnosti vytvářet ankety a vznášet podněty umožní aktivní zapojení občanů do samosprávy.

Plánované dokončení: 2027

Dotační možnosti:

- Ministerstvo pro místní rozvoj – IT vybavení pro obecní úřady.

Nový obecní rozhlas

Obecní rozhlas jako varovný a informační systém obce je stále považován za nutnost, a to především k maximální rychlosti sdělení a šíření potřebné informace a rovněž vzhledem k potřebám starších občanů, kteří nevyužívají digitální technologie. Stávající je již v havarijním stavu a nepokrývá dostatečně území obce, je třeba ho nahradit.

Plánované dokončení: 2029

Dotační možnosti:

- OPŽP – Protipovodňová opatření, varovné a výstražné systémy

- Podpora obnovy a rozvoje venkova Moravskoslezského kraje.

Vybavení kulturního domu audiovizuální technikou

Po dokončení stavebních akcí na kulturním domě je plánováno i doplnění interiérových prvků tak, aby mohlo být jeho využití rozšířeno o akce, pro které je nezbytně nutná audiovizuální technika – cestovatelské přednášky, zdravotnická školení, školení řidičů a podobně.

Plánované dokončení: 2026

Dotační možnosti:

- Podpora obnovy a rozvoje venkova Moravskoslezského kraje.
- Ministerstvo pro místní rozvoj – programy pro obce (např. podprogram 117D7623 – Vesnice roku)

6.6 Ekologie, kvalitní životní prostředí a inovace

Rozvoj elektromobility

Prvním příspěvkem k převedení obecních dopravních prostředků na ekologickou vlnu bylo pořízení elektrické pracovní tříkolky, která již obci slouží. Na ni bude navázáno nákupem malého dodávkového automobilu, který nahradí stávající automobil obce s naftovým motorem.

Plánované dokončení: 2029

Dotační možnosti:

- Národní program Životní prostředí - Udržitelná městská doprava a mobilita.

Fotovoltaika na střeše technického zázemí obce a nabíjecí stanice

Obec plánuje převedení svého vozového parku na elektrický pohon. K dosažení skutečně „zelené elektromobility“ bude technické zázemí obce osazeno fotovoltaickými panely, budou pořízeny baterie pro skladování vzniklé elektrické energie a ta bude použita k nabíjení baterií vozidel a případné přebytky budou využity v prostorách obecního úřadu a kulturního domu.

Plánované dokončení: 2029

Dotační možnosti:

- OPŽP - Snížení energetické náročnosti veřejných budov, Výstavba a rekonstrukce obnovitelných zdrojů energie pro veřejné budovy

Pasportizace a revitalizace obecních studní

V území obce jsou rozmístěny obecní studně, které aktuálně nejsou využity, ale obec je plánuje revitalizovat jako záložní zdroje vody pro případ výpadku, blackoutu a podobně. Cílem je těchto cca 10 studní vyčistit, odebrat vzorky, zlegalizovat jejich provoz a odběry vody.

Plánované dokončení: 2029

Dotační možnosti:

- Státní fond životního prostředí - Podpora přístupu k vodě a udržitelného hospodaření s vodou.
- Moravskoslezský kraj - Drobné vodohospodářské akce.

Bezpečná likvidace odpadních vod

Většina objektů v obci je vybavena jímkami na vyvážení a septiky. Vzhledem k situaci, kdy obec nemá vyřešenu centrální likvidaci odpadních vod, je plánem přispět občanům na každý vývoz částkou, která bude schválena zastupitelstvem obce, a to na základě předloženého dokladu o vývozu.

Plánované dokončení: průběžně.

Dotační možnosti: bez dotace.

6.7 Akce k zapojení obce do života v regionu

Spolupráce s okolními obcemi v rámci MAS Opavsko a především s obcí Raduň, která je propojena s obcí Vršovice fyzicky i sdílenou občanskou vybaveností – společné sportovní zázemí, sdílené využívání Kulturního domu ve Vršovicích i pro Raduň, spolupráce při společenských a kulturních akcích, ZŠ Raduň je spádovou školou pro Vršovice, využívání Komunitního centra Raduň.

Plánované dokončení: průběžně.

Dotační možnosti:

- MAS Opavsko - Malý LEADER pro Opavsko.

Navázání družebních vztahů s jinou obcí (obec a SDH) buď v rámci ČR nebo v rámci přeshraniční spolupráce. V rámci programů přeshraniční spolupráce je podporována spolupráce mezi regiony a zeměmi, které sdílejí hranice, a to v oblastech, jako jsou například infrastruktura, doprava, vzdělávání, kultura a ochrana přírodního prostředí. Vršovice jsou atraktivním turistickým místem díky své specifické lokalitě spojené s historií, atraktivnímu přírodnímu prostředí, sakrálními stavbami a vstřícnými

občany. Spolupráce s jinou obcí bude zcela jistě přínosem a poznáním pro obě zúčastněné strany.

Plánované dokončení: 2027

- Dotační možnosti: Programy přeshraniční a nadnárodní spolupráce Interreg 2021 – 2027. Interreg Česko - Polsko 2021-2027: Řízeno Ministerstvem pro místní rozvoj.

7. NÁVRHOVÁ ČÁST – NÁSTROJE IMPLEMENTACE STRATEGIE

7.1 Priority rozvoje

Při plánování aktivit a cílů, které si obec Vršovice vytyčila pro období 2026 až 2035, budou hrát v procesu rozhodování a výběru pořadí jednotlivých projektů hlavní úlohu následující priority:

- Podpora komunitního života,
- Stabilizace a rozvoj infrastruktury,
- Efektivní řízení a financování rozvoje.

7.2 Finanční rámec

Rozvoj obce bude financován kombinací vlastních zdrojů, dotačních programů (EU, stát, kraj) a dalších zdrojů. Každý projekt bude posuzován z hlediska investičních nákladů, provozní udržitelnosti a přínosu pro obyvatele.

Za finančně nejnáročnější akce lze považovat následující:

| Akce | Přibližná finanční náročnost |
|--|------------------------------|
| Oprava kaple na Brdlici | 1 mil. Kč |
| Oprava komunikací | 1,5 mil Kč |
| Bezpečnostní prvky – radar, zpomalovací prahy | 0,5 mil. Kč |
| Výměna střechy kulturního domu | 2 mil. Kč |
| Střecha a plot mateřské školy | 4 mil. Kč |
| Dětská hřiště | 0,6 mil. Kč |
| Fotovoltaika na OÚ a napájecí stanice | 1 mil. Kč |
| Dopravní elektromobil | 0,8 mil. Kč |
| Vršovice – Dopravní automobil | 225 000,- |
| Volnočasový areál – povrch hřiště, rekonstrukce zázemí, vybudování přístupové komunikace | 2,5 mil. Kč |
| Pasportizace a revitalizace obecních studní | 1 mil. Kč |
| Výsadba nového stromořadí | 0,3 mil. Kč |

7.3 Implementace a řízení

Za realizaci strategického plánu odpovídá zastupitelstvo obce a starosta. Plán bude vyhodnocován minimálně jednou ročně a aktualizován dle potřeby.

7.4 Zapojení veřejnosti a podpora rovných příležitostí

Obec bude podporovat zapojení obyvatel prostřednictvím veřejných setkání, dotazníků a dalších participativních nástrojů. Do plánování a realizace všech projektů budou zapojeny všechny vrstvy obyvatel bez věkové či genderové diskriminace.

7.5 Indikátory úspěchu

Při každoročním vyhodnocování plnění plánu bude zjišťováno, zda je plněn časový rámec plnění cílů jednotlivých projektů, jaké jsou případné překážky plnění a jak je odstranit, případně jaké cíle a projekty bude nutno doplnit a případně předřadit.

Za indikátory úspěšného plnění lze považovat následující:

| Indikátor | Zdroj informací |
|--------------------------------------|---|
| Vývoj počtu obyvatel | bude zjišťován z oficiálních zdrojů (Statistický úřad, MVČR) |
| Spokojenost obyvatel | bude zjišťována pomocí dotazníkových šetření a dotazování v rámci veřejných setkání |
| Počet realizovaných projektů | obec Vršovice |
| Objem získaných dotačních prostředků | obec Vršovice |

7.6 Rizika

Každý plán má svá úskalí a rizika. V návaznosti na SWOT analýzu v kap. 4.11 lze za rizika označit následující:

| Rizika | Řešení a eliminace rizika |
|---|---|
| Neočekávaný propad v příjmech obce vlivem legislativních změn nebo nepříznivým vývojem ekonomické situace | Rozvolnění plánovaných cílů, stanovení priorit a rozložení projektů do delšího časového období. |
| Omezení prostředků ve strukturálních fondech – omezení potenciálních finančních zdrojů | Rozvolnění plánovaných cílů, stanovení priorit a rozložení projektů do delšího časového období. |

| Rizika | Řešení a eliminace rizika |
|--|--|
| Nárůst byrokratických a legislativních překážek pro efektivní výkon správy obce. | Navýšení počtu pracovníků, externí spolupráce. |
| Nepříznivý demografický vývoj – stárnutí populace. | Prioritizace akcí zaměřených na mladé rodiny, děti a mládež. Publicita akcí, propagace obce jako příznivého prostředí i pro mladou generaci. |

8. ZÁVĚR

Vršovice nejsou obcí, která pouze reaguje na situace. Vršovice jsou obcí, která aktivně tvoří svou budoucnost. Program obnovy obce Vršovice představuje strategický dokument pro rozvoj sídla, jehož přínos spočívá ve vytvoření jasného systému priorit, identifikaci cílů a vyhledání nástrojů a opatření k jejich dosažení. Program se stane nástrojem pro řízení obce v období 2026-2035 a zároveň podkladem pro průběžné srovnávání priorit a dosažených cílů.

8.1 Odkaz, který pokračuje

Každá generace obyvatel obce zanechala svou stopu v krajině, stavebách i komunitním životě. Pečujeme o krajinu, zeleň a stromy, o drobné sakrální památky a historické prvky obce. Navazujeme na odkaz předků a rozvíjíme jej pro další generace. Vršovice jsou místem, kde odkaz pokračuje.

Seznam zkratk

| | |
|-------|--|
| BaP | benzo(a)pyren |
| k. ú. | katastrální území |
| MAS | místní akční skupina |
| MMR | Ministerstvo pro místní rozvoj ČR |
| MPSV | Ministerstvo práce a sociálních věcí ČR |
| MSK | Moravskoslezský kraj |
| MŠ | Mateřská škola |
| MZe | Ministerstvo zemědělství ČR |
| OPŽP | Operační program životního prostředí |
| PRV | Program rozvoje venkova |
| SCLLD | Strategie komunitně vedeného místního rozvoje |
| SDH | Sbor dobrovolných hasičů |
| SFŽP | Státní fond životního prostředí |
| SWOT | analýza silných a slabých stránek, příležitostí a ohrožení |
| ÚP | územní plán |
| ZŠ | základní škola |